

UBND TỈNH NINH THUẬN CỘNG HÒA XÃ HỘI CHỦ NGHĨA VIỆT NAM
SỞ XÂY DỰNG Độc lập - Tự do - Hạnh phúc

Số: 3069/QĐ-SXD

Ninh Thuận, ngày 28 tháng 10 năm 2016

QUYẾT ĐỊNH

Về việc công bố chỉ số giá xây dựng tháng 9 và quý III năm 2016

GIÁM ĐỐC SỞ XÂY DỰNG

Căn cứ Quyết định số 95/2009/QĐ-UBND ngày 26 tháng 3 năm 2009 của Ủy ban nhân dân tỉnh Ninh Thuận về việc quy định chức năng, nhiệm vụ, quyền hạn và cơ cấu tổ chức của Sở Xây dựng tỉnh Ninh Thuận;

Căn cứ Nghị định số 32/2015/NĐ-CP ngày 25/3/2015 của Chính phủ về quản lý chi phí đầu tư xây dựng;

Căn cứ Thông tư số 06/2016/TT-BXD ngày 10/3/2016 của Bộ Xây dựng hướng dẫn xác định và quản lý chi phí đầu tư xây dựng;

Theo kết quả tính toán của Công ty TNHH Phần mềm xây dựng Bắc Nam, Sở Xây dựng công bố chỉ số giá xây dựng tháng 9 và quý III năm 2016 như sau:

QUYẾT ĐỊNH:

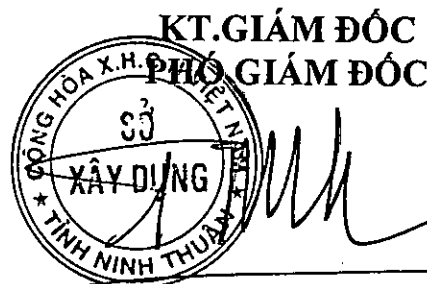
Điều 1. Công bố tập Chỉ số giá xây dựng tháng 9 và quý III năm 2016 so với thời điểm gốc là năm 2015 kèm theo Quyết định này để các cơ quan, tổ chức có liên quan đến việc quản lý đầu tư xây dựng công trình tham khảo, sử dụng vào việc xác định, điều chỉnh tổng mức đầu tư, dự toán xây dựng công trình, giá hợp đồng và quản lý chi phí đầu tư xây dựng công trình.

Điều 2. Quyết định này có hiệu lực kể từ ngày ký./.

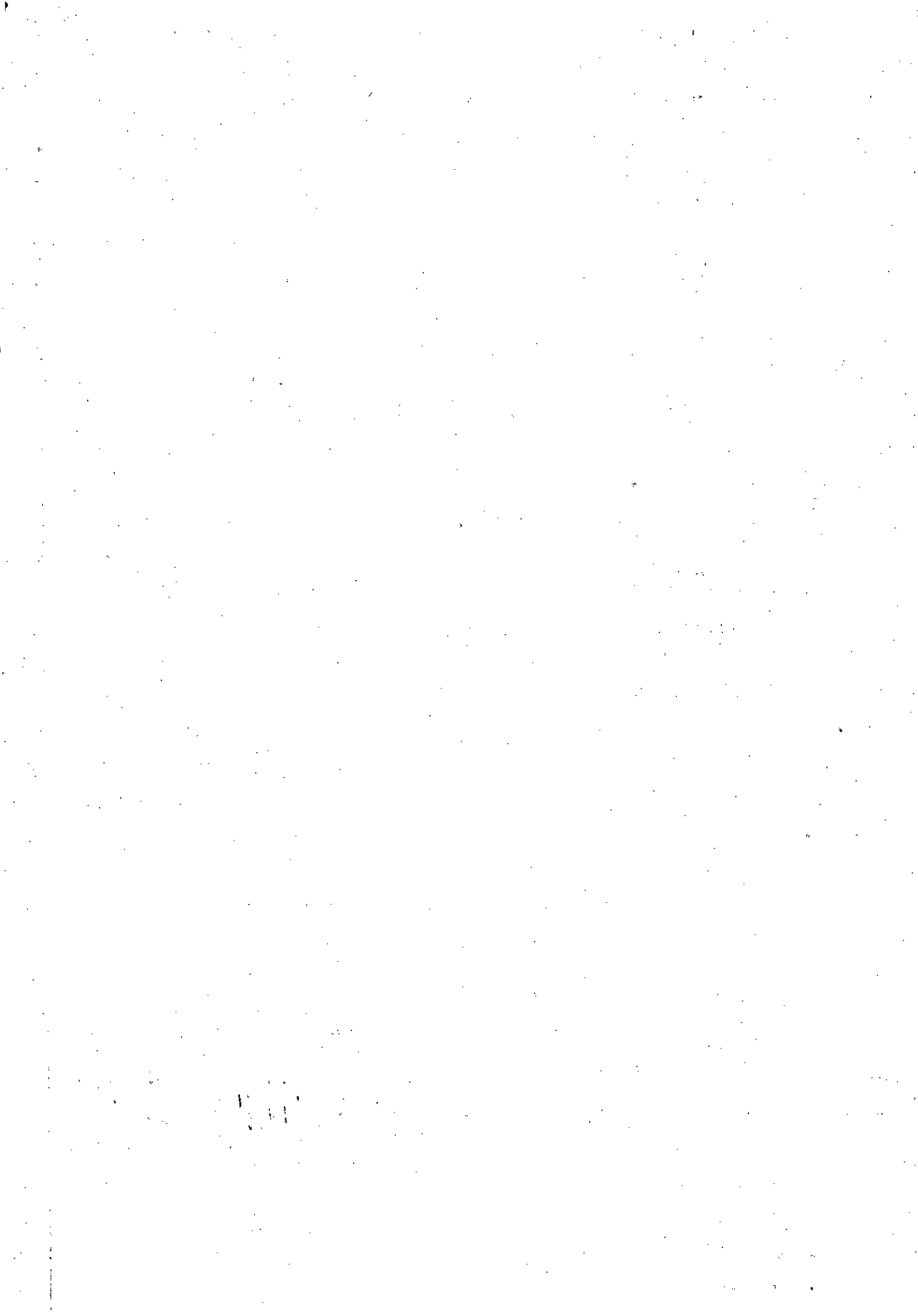
(Nội dung Quyết định được đăng tải tại mục văn bản pháp quy trên trang web <http://www.ninhthuan.gov.vn/chinhquyen/soxd>)

Nơi nhận:

- Bộ Xây dựng (báo cáo);
 - UBND tỉnh;
 - Các Sở, Ban, Ngành thuộc tỉnh;
 - UBND các Huyện, Thành phố;
 - Website;
 - Lưu: VT, QLXD.
- ĐTTH



Hồ Ngọc Tiến



CÔNG TY TNHH PHẦN MỀM XÂY DỰNG BẮC NAM

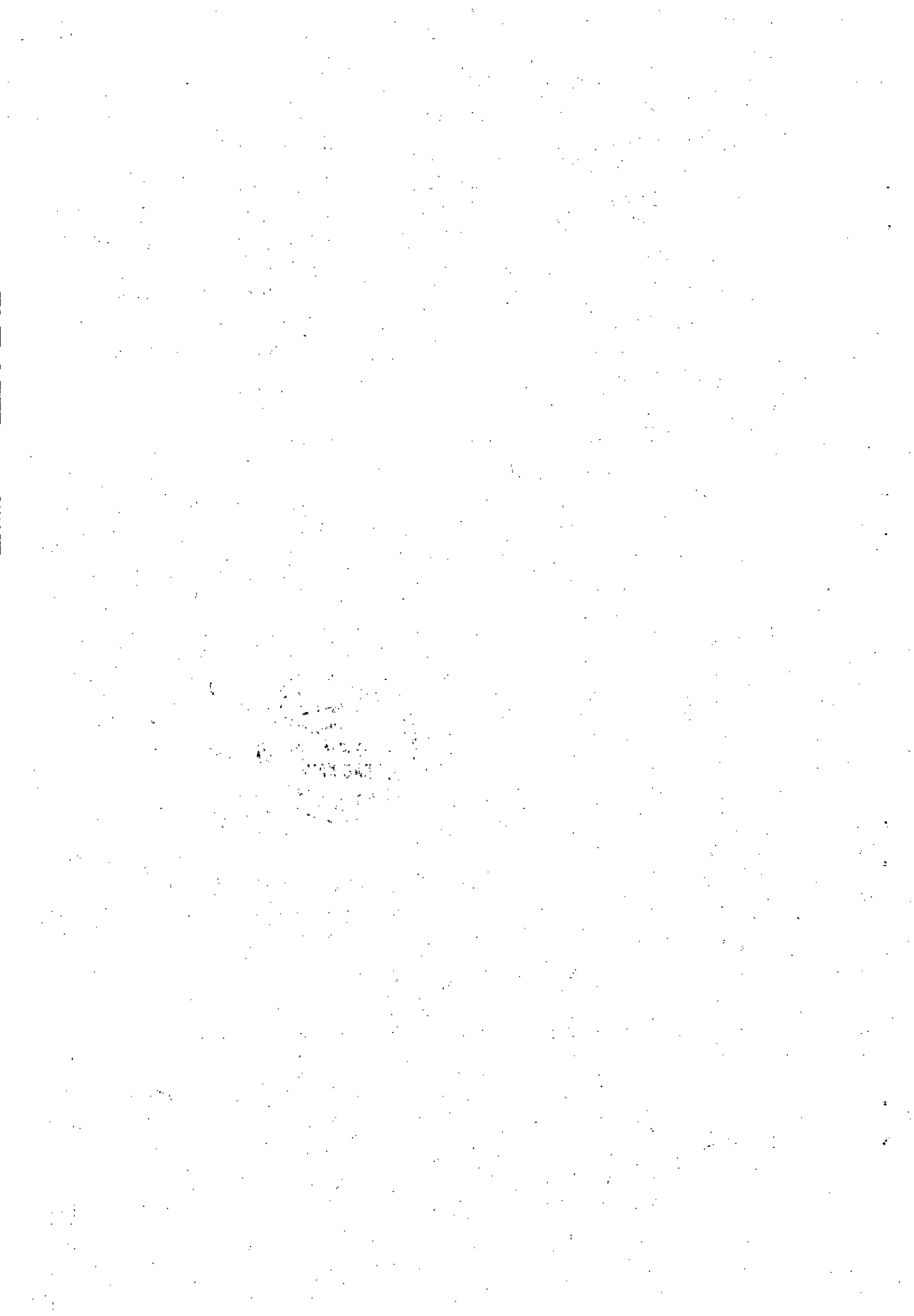
**CHỈ SỐ GIÁ XÂY DỰNG
THÁNG 9 & QUÝ III NĂM 2016
TRÊN ĐỊA BÀN TỈNH NINH THUẬN**

TP.Hồ Chí Minh, ngày 10 tháng 10 năm 2016



TRAN THỊ QUÊ

Thành phố Hồ Chí Minh, 2016





CHỈ SỐ GIÁ XÂY DỰNG

(Kèm theo Quyết định số 3069/QĐ-SXD ngày 22 tháng 10 năm 2016 của Sở Xây dựng tỉnh Ninh Thuận về việc công bố chỉ số giá xây dựng tháng 9 và quý III năm 2016)

I. GIỚI THIỆU CHUNG

1. Chỉ số giá xây dựng là chỉ tiêu phản ánh mức độ biến động của giá xây dựng theo thời gian. Các chỉ số giá xây dựng trong Tập chỉ số giá xây dựng được xác định theo nhóm công trình thuộc 05 loại công trình xây dựng (công trình dân dụng, công trình công nghiệp, công trình giao thông, công trình thủy lợi, công trình hạ tầng kỹ thuật) và bao gồm các loại chỉ số sau :

- Chỉ số giá xây dựng công trình;
- Chỉ số giá phần xây dựng;
- Chỉ số giá xây dựng theo yếu tố chi phí gồm : chỉ số giá vật liệu xây dựng công trình, chỉ số giá nhân công xây dựng công trình, chỉ số giá máy thi công xây dựng công trình;
- Chỉ số giá vật liệu xây dựng chủ yếu.

2. Các từ ngữ trong Tập chỉ số giá xây dựng này được hiểu như sau :

Chỉ số giá xây dựng công trình là chỉ tiêu phản ánh mức độ biến động của giá xây dựng công trình theo thời gian.

Chỉ số giá phần xây dựng là chỉ tiêu phản ánh mức độ biến động chi phí xây dựng của công trình theo thời gian.

Chỉ số giá vật liệu xây dựng công trình là chỉ tiêu phản ánh mức độ biến động chi phí vật liệu xây dựng trong chi phí trực tiếp của cơ cấu dự toán theo thời gian.

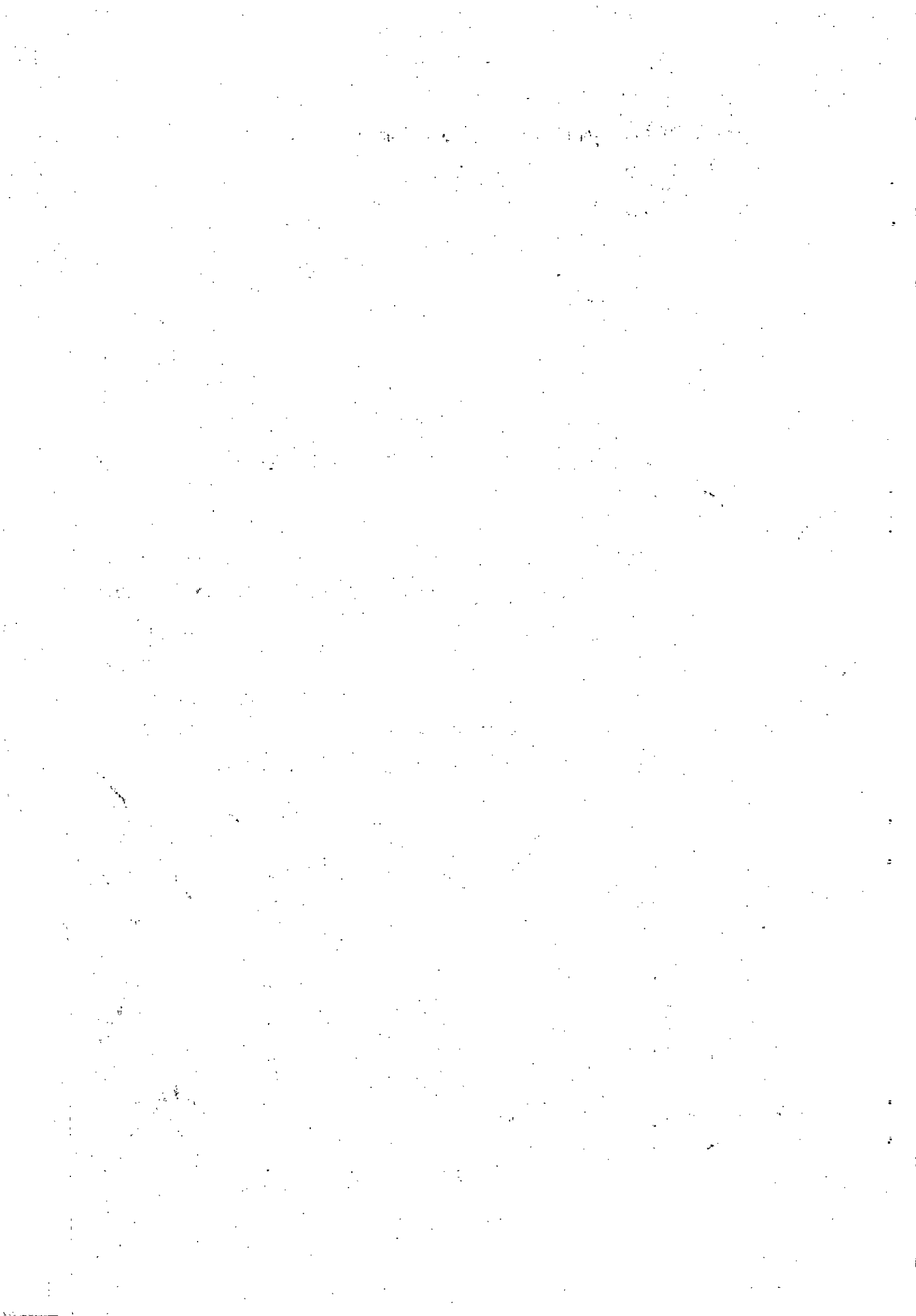
Chỉ số giá nhân công xây dựng công trình là chỉ tiêu phản ánh mức độ biến động chi phí nhân công trong chi phí trực tiếp của cơ cấu dự toán theo thời gian.

Chỉ số giá máy thi công xây dựng công trình là chỉ tiêu phản ánh mức độ biến động chi phí máy thi công trong chi phí trực tiếp của cơ cấu dự toán theo thời gian.

Thời điểm gốc là thời điểm được chọn làm gốc để so sánh. Các cơ cấu chi phí xây dựng được xác định tại thời điểm này.

Thời điểm so sánh là thời điểm cần xác định các chỉ số giá so với thời điểm gốc hoặc so với thời điểm so sánh khác.

3. Chỉ số giá xây dựng công trình tại các Bảng "Chỉ số giá xây dựng công trình" đã tính toán đến sự biến động của các chi phí xây dựng, chi phí thiết bị, chi phí quản lý dự án, chi phí tư vấn đầu tư xây dựng và một số khoản mục chi phí khác của chi phí đầu tư xây dựng công trình.



Các chỉ số giá xây dựng công trình này chưa xét đến sự biến động của chi phí bồi thường, hỗ trợ và tái định cư (nếu có), chi phí lập báo cáo đánh giá tác động môi trường (nếu có), chi phí thuê tư vấn nước ngoài (nếu có), chi phí rà phá bom mìn và vật nổ, lãi vay trong thời gian xây dựng (đối với các dự án có sử dụng vốn vay), vốn lưu động ban đầu (đối với các dự án sản xuất, kinh doanh).

Khi sử dụng chỉ số giá xây dựng công trình làm cơ sở để xác định tổng mức đầu tư thì cần căn cứ vào tính chất, đặc điểm và yêu cầu cụ thể của dự án để tính bổ sung các khoản mục chi phí này cho phù hợp.

Chỉ số giá xây dựng công trình tại các Bảng "Chỉ số giá xây dựng công trình" đã tính đến sự biến động của chi phí trực tiếp (chi phí vật liệu, chi phí nhân công, chi phí máy thi công xây dựng) và các khoản mục chi phí còn lại trong chi phí xây dựng

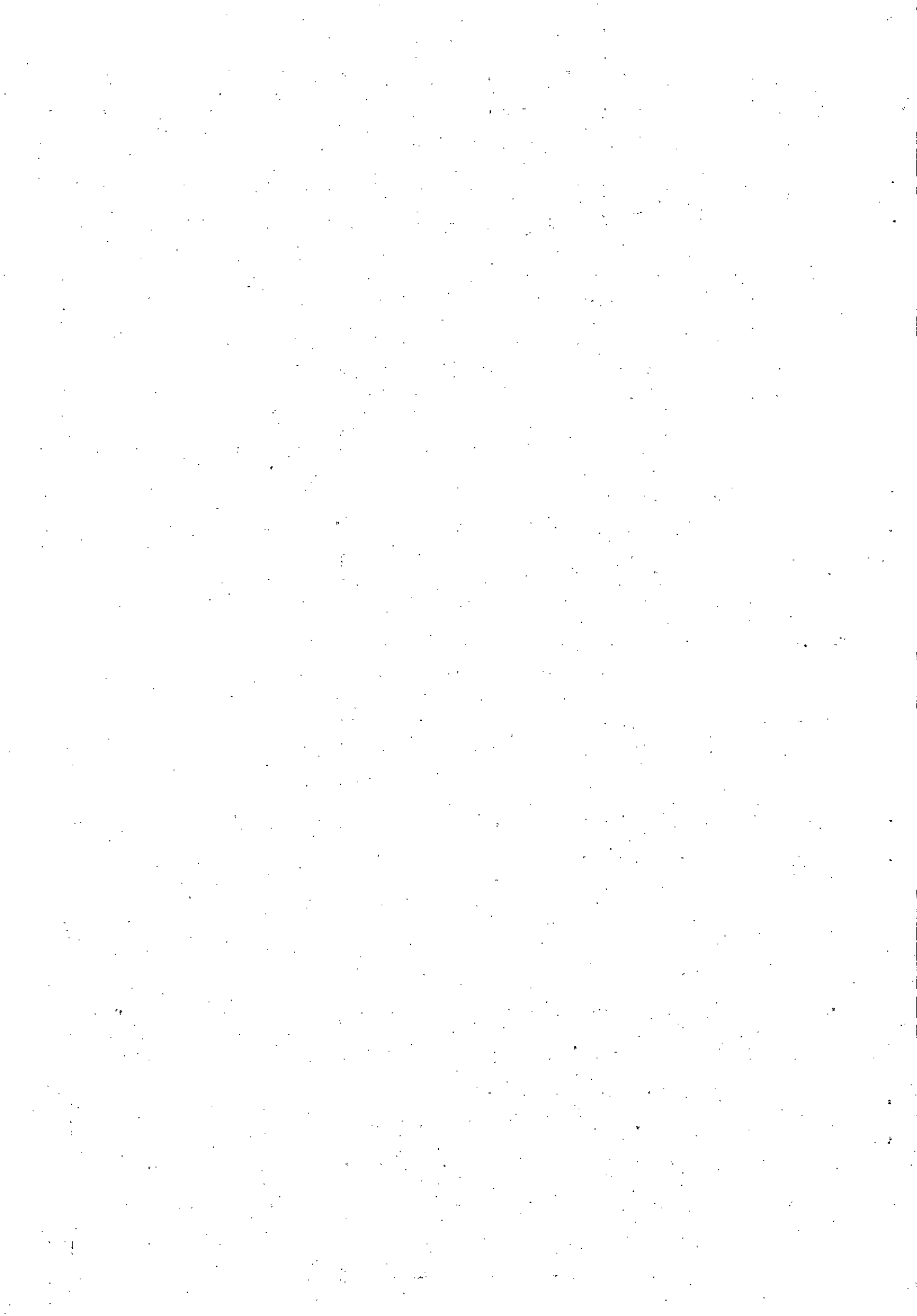
Trường hợp những công trình có xử lý nền móng đặc biệt, hoặc có kết cấu đặc biệt thì khi vận dụng chỉ số giá phân xây dựng vào việc tính toán cần có sự điều chỉnh bổ sung cho phù hợp.

Chỉ số giá vật liệu xây dựng công trình, chỉ số giá nhân công xây dựng công trình và chỉ số giá máy thi công xây dựng công trình tại các Bảng "Chỉ số giá vật liệu, nhân công, máy thi công" đã tính đến sự biến động chi phí vật liệu xây dựng, chi phí nhân công xây dựng và chi phí máy thi công xây dựng trong chi phí trực tiếp.

Chỉ số giá của một số loại vật liệu xây dựng chủ yếu tại Bảng "*Chỉ số giá vật liệu xây dựng chủ yếu*" phản ánh mức độ biến động giá vật liệu xây dựng chủ yếu bình quân tháng theo Công bố giá vật liệu xây dựng chủ yếu của Sở Xây dựng so với giá vật liệu xây dựng chủ yếu bình quân năm 2015.

4. Các chỉ số giá xây dựng của tháng 9 và quý III năm 2016 đã được tính toán điều chỉnh chi phí nhân công, máy thi công, các chi phí khác trong dự toán xây dựng công trình theo mức lương theo quyết định 30/2016/QĐ-UBND tỉnh Ninh Thuận ngày 09/6/2016 về việc: "Công bố đơn giá nhân công trong quản lý chi phí đầu tư xây dựng công trình trên địa bàn tỉnh Ninh Thuận".

5. Các chỉ số giá xây dựng trong tập chỉ số giá xây dựng được xác định theo phương pháp thống kê, tính toán từ các số liệu thực tế thu thập của các dự án đầu tư xây dựng công trình đã và đang xây dựng tại địa phương. Các công trình lựa chọn để tính toán là các công trình xây dựng mới, có tính năng phục vụ phù hợp với phân loại công trình, được xây dựng theo quy trình công nghệ thi công phổ biến, sử dụng các loại vật liệu xây dựng thông dụng hiện có trên thị trường.



Các chỉ số giá xây dựng này được xác định trên cơ sở cơ cấu tỷ trọng các khoản mục chi phí xây dựng của công trình tại thời điểm năm 2015 (gọi tắt là cơ cấu chi phí năm 2015). Giá xây dựng công trình tính tại năm 2015 được lấy làm gốc (được quy định là 100%) và giá của các thời kỳ khác được biểu thị bằng tỷ lệ phần trăm (%) so với giá thời kỳ gốc.

6. Việc xác định mức độ trượt giá bình quân (I_{XDCTbq}) để tính toán chi phí dự phòng trong tổng mức đầu tư hay dự toán của công trình được thực hiện bằng cách tính bình quân các chỉ số giá xây dựng liên hoàn theo loại công trình của tối thiểu 3 thời kỳ gần nhất so với thời điểm tính toán.

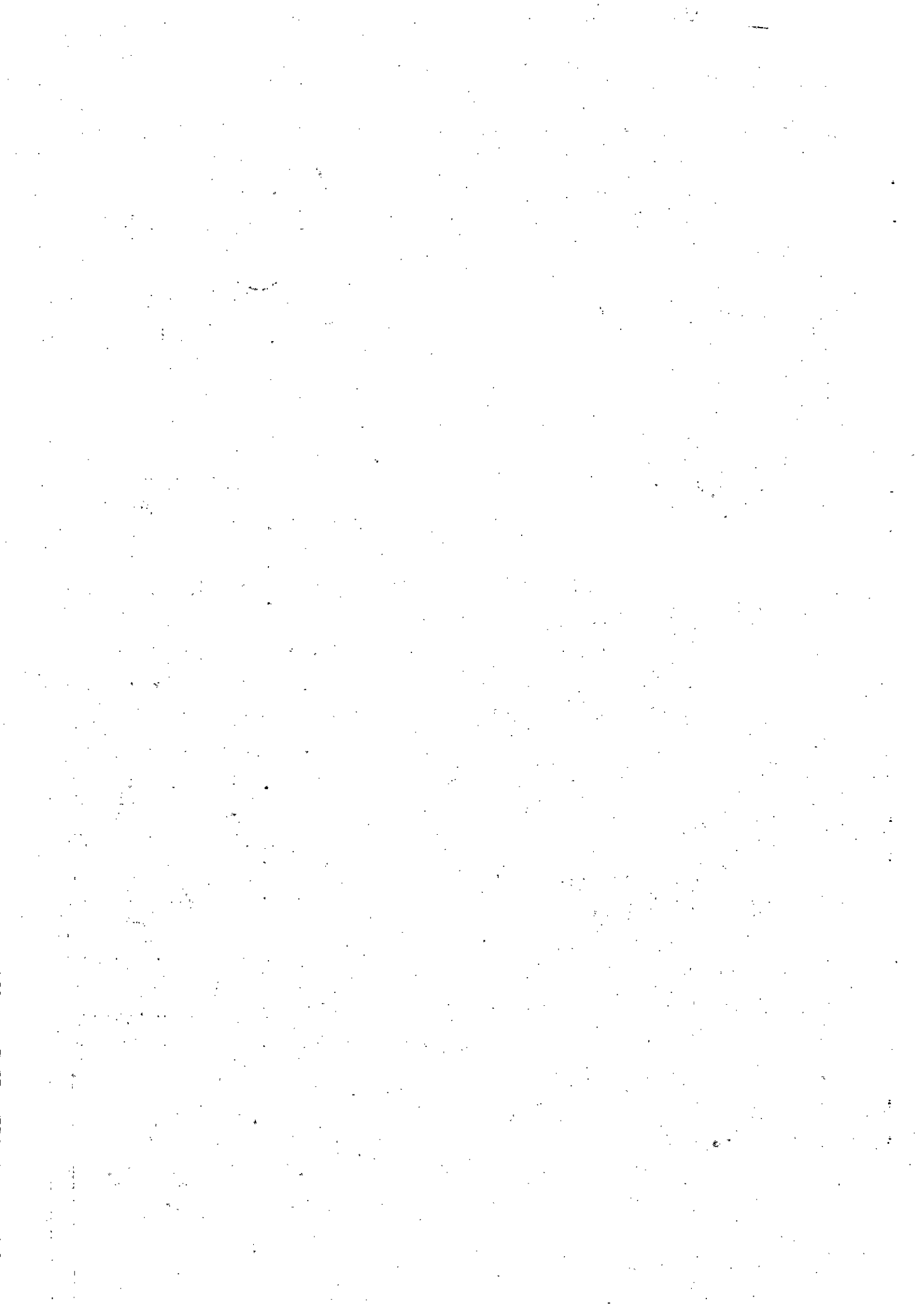
Các chỉ số giá xây dựng liên hoàn là chỉ số giá xây dựng được tính bằng cách lấy chỉ số giá của thời kỳ sau chia cho chỉ số giá xây dựng của thời kỳ trước.



Bảng 1. CHỈ SỐ GIÁ XÂY DỰNG CÔNG TRÌNH**(NĂM 2015 = 100)**

Đơn vị tính : %

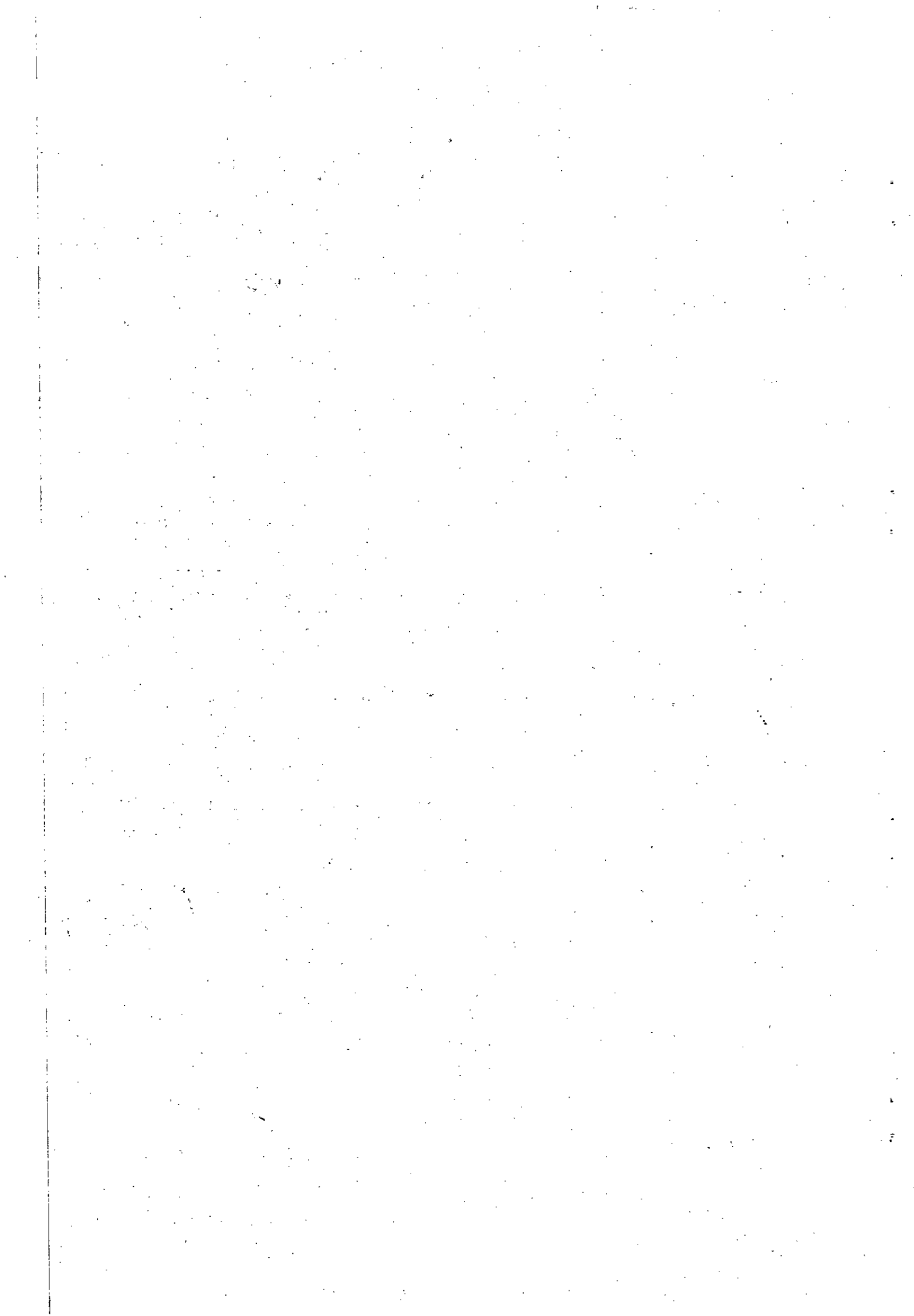
STT	Loại công trình	Chỉ số giá tháng 9/2016 so với	
		Năm gốc 2015	Tháng 8/2016
I	CÔNG TRÌNH DÂN DỤNG		
1	Công trình nhà ở	97,34	100,02
2	Công trình giáo dục	98,91	100,01
3	Công trình văn hóa	97,79	100,03
4	Công trình trụ sở cơ quan, văn phòng	98,49	100,01
5	Công trình y tế	98,28	100,01
6	Công trình khách sạn	97,30	100,03
II	CÔNG TRÌNH CÔNG NGHIỆP		
1	Công trình năng lượng		
1.1	Đường dây	89,54	100,00
1.2	Trạm biến áp	96,89	100,02
2	Công trình nhà công nghiệp		
2.1	Nhà máy may	97,09	100,02
III	CÔNG TRÌNH GIAO THÔNG		
1	Công trình đường bộ		
1.1	Đường bê tông xi măng	100,15	100,04
1.2	Đường nhựa asphan, đường thâm nhập nhựa, đường láng nhựa	99,48	100,04
2	Công trình cầu, hầm		
2.1	Cầu, cống bê tông xi măng	97,53	100,04
IV	CÔNG TRÌNH THỦY LỢI		
1	Đập bê tông	98,65	100,02
2	Kênh bê tông xi măng	98,14	100,03
3	Tường chắn bê tông cốt thép	100,37	100,01
V	CÔNG TRÌNH HẠ TẦNG KỸ THUẬT		
1	Công trình mạng cấp nước	99,90	100,02
2	Công trình mạng thoát nước	99,82	100,01
3	Công trình xử lý nước thải	97,44	100,04



Bảng 2. CHỈ SỐ GIÁ PHẦN XÂY DỰNG
(NĂM 2015 = 100)

Đơn vị tính : %

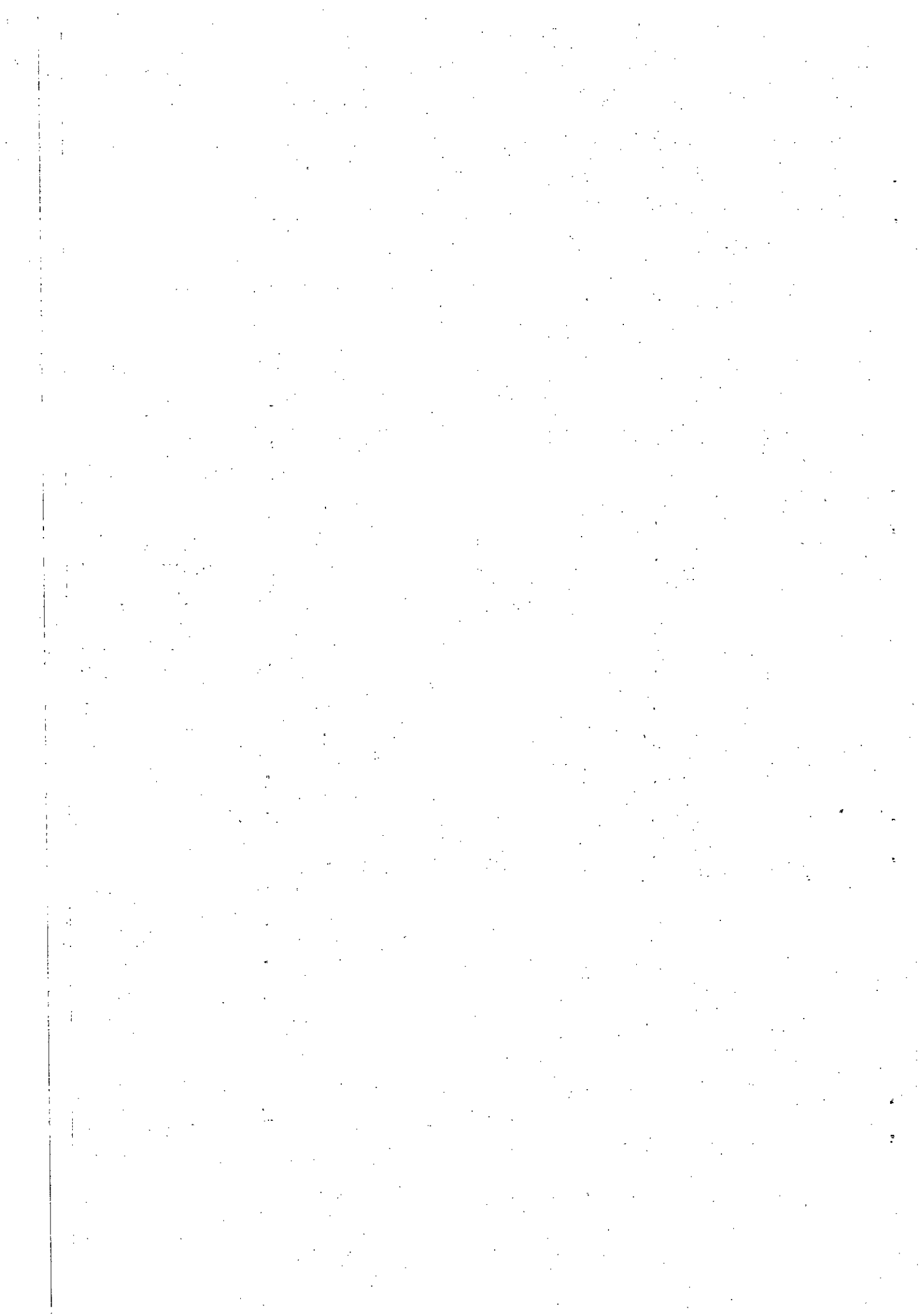
STT	Loại công trình	Chỉ số giá tháng 9/2016 so với	
		Năm gốc 2015	Tháng 8/2016
I	CÔNG TRÌNH DÂN DỤNG		
1	Công trình nhà ở	96,88	100,02
2	Công trình giáo dục	98,42	100,00
3	Công trình văn hóa	97,46	100,04
4	Công trình trụ sở cơ quan, văn phòng	98,08	100,00
5	Công trình y tế	97,85	100,00
6	Công trình khách sạn	96,42	100,02
II	CÔNG TRÌNH CÔNG NGHIỆP		
1	Công trình năng lượng		
1.1	Đường dây	88,24	100,00
1.2	Trạm biến áp	86,11	100,00
2	Công trình nhà công nghiệp		
2.1	Nhà máy may	96,72	100,01
III	CÔNG TRÌNH GIAO THÔNG		
1	Công trình đường bộ		
1.1	Đường bê tông xi măng	100,03	100,03
1.2	Đường nhựa asphan, đường thâm nhập nhựa, đường láng nhựa	99,32	100,03
2	Công trình cầu, hầm		
2.1	Cầu, cống bê tông xi măng	97,23	100,04
IV	CÔNG TRÌNH THỦY LỢI		
1	Đập bê tông	98,41	100,02
2	Kênh bê tông xi măng	97,87	100,04
3	Tường chắn bê tông cốt thép	100,26	100,01
V	CÔNG TRÌNH HẠ TẦNG KỸ THUẬT		
1	Công trình mạng cấp nước	99,77	100,02
2	Công trình mạng thoát nước	99,69	100,02
3	Công trình xử lý nước thải	96,86	100,04



Bảng 3. CHỈ SỐ GIÁ VẬT LIỆU, NHÂN CÔNG, MÁY THI CÔNG
(NĂM 2015 = 100)

Đơn vị tính : %

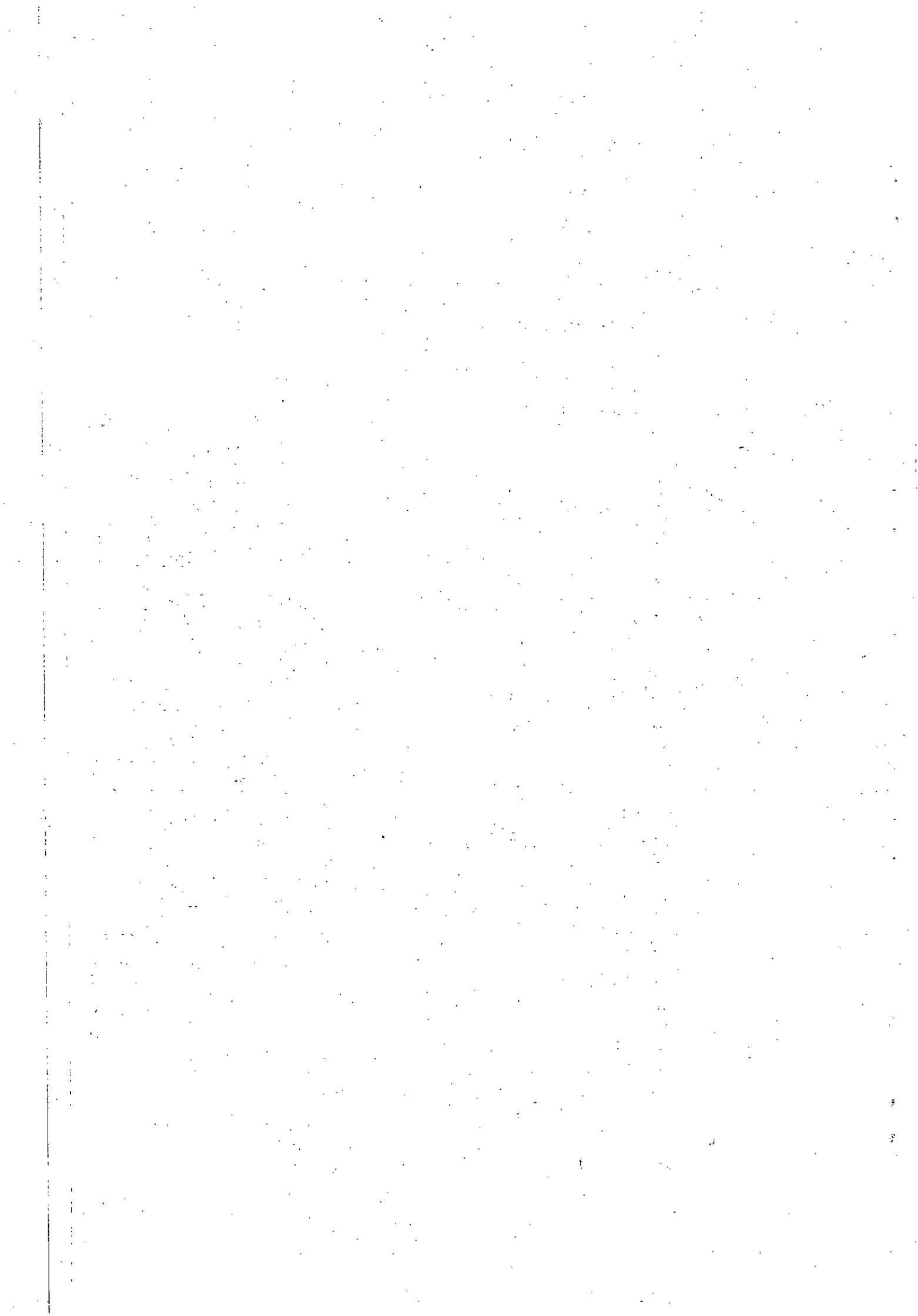
STT	Loại công trình	Chỉ số giá tháng 9/2016 so với					
		Năm gốc 2015			Tháng 8/2016		
		Vật liệu	Nhân công	Máy TC	Vật liệu	Nhân công	Máy TC
I	CÔNG TRÌNH DÂN DỤNG						
1	Công trình nhà ở	95,40	100,11	100,00	100,00	100,00	100,28
2	Công trình giáo dục	97,34	100,11	98,72	100,00	100,00	100,34
3	Công trình văn hóa	96,41	100,11	100,11	100,00	100,00	100,00
4	Công trình trụ sở cơ quan, văn	96,82	100,11	100,32	100,00	100,00	100,19
5	Công trình y tế	96,63	100,11	100,07	100,00	100,00	100,19
6	Công trình khách sạn	94,94	100,11	99,50	100,00	100,00	100,25
II	CÔNG TRÌNH CÔNG NGHIỆP						
1	Công trình năng lượng						
1.1	Đường dây	85,33	100,00	100,00	100,00	100,00	100,00
1.2	Trạm biến áp	83,92	100,00	100,00	100,01	100,00	100,00
2	Công trình nhà công nghiệp						
2.1	Nhà máy may	95,26	100,11	99,88	99,99	100,00	100,24
III	CÔNG TRÌNH GIAO THÔNG						
1	Công trình đường bộ						
1.1	Đường bê tông xi măng	100,40	100,11	96,97	100,00	100,00	100,52
1.2	Đường nhựa asphan, đường thâm nhập nhựa, đường láng nhựa	99,50	100,11	95,75	100,00	100,00	100,78
2	Công trình cầu, hầm						
2.1	Cầu, cống bê tông xi măng	95,24	100,11	99,45	100,00	100,00	100,35
IV	CÔNG TRÌNH THỦY LỢI						
1	Đập bê tông	96,48	100,11	98,75	100,00	100,00	100,37
2	Kênh bê tông xi măng	96,39	100,11	97,18	100,00	100,00	100,51
3	Tường chắn bê tông cốt thép	100,50	100,11	99,68	100,00	100,00	100,16
V	CÔNG TRÌNH HẠ TẦNG KỸ THUẬT						
1	Công trình mạng cấp nước	99,80	100,11	96,57	100,00	100,00	100,74
2	Công trình mạng thoát nước	99,67	100,11	97,49	100,00	100,00	100,59
3	Công trình xử lý nước thải	96,60	100,11	97,33	100,00	100,00	100,54



Bảng 4. CHỈ SỐ GIÁ VẬT LIỆU XÂY DỰNG CHỦ YẾU
(NĂM 2015 = 100)

Đơn vị tính: %

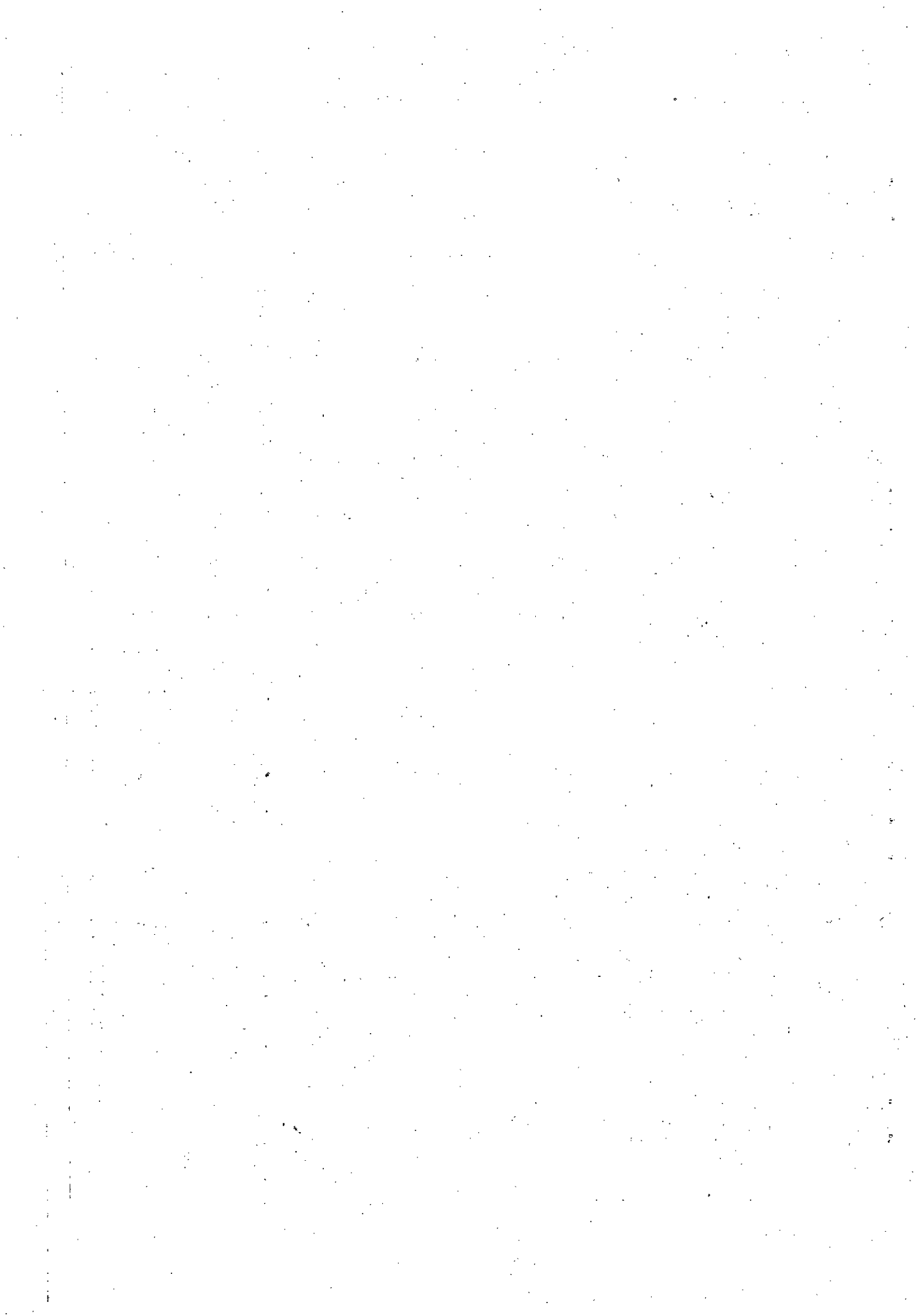
STT	Loại vật liệu	Chỉ số giá tháng 9/2016 so với	
		Năm gốc 2015	Tháng 8/2016
1	Xi măng	101,28	100,00
2	Cát xây dựng	100,00	100,00
3	Đá xây dựng	99,29	100,00
4	Gạch không nung	100,82	100,00
5	Gỗ xây dựng	100,00	100,00
6	Thép xây dựng	90,01	100,00
7	Nhựa đường	100,00	100,00
8	Gạch lát	94,19	100,00
9	Vật liệu tấm lợp, bao che	100,00	100,00
10	Kính xây dựng	100,00	100,00
11	Sơn và vật liệu sơn	100,00	100,00
12	Vật tư ngành điện	83,87	100,00
13	Vật tư đường ống nước	100,00	100,00
14	Bê tông thương phẩm	100,00	100,00



Bảng 1. CHỈ SỐ GIÁ XÂY DỰNG CÔNG TRÌNH
(NĂM 2015 = 100)

Đơn vị tính : %

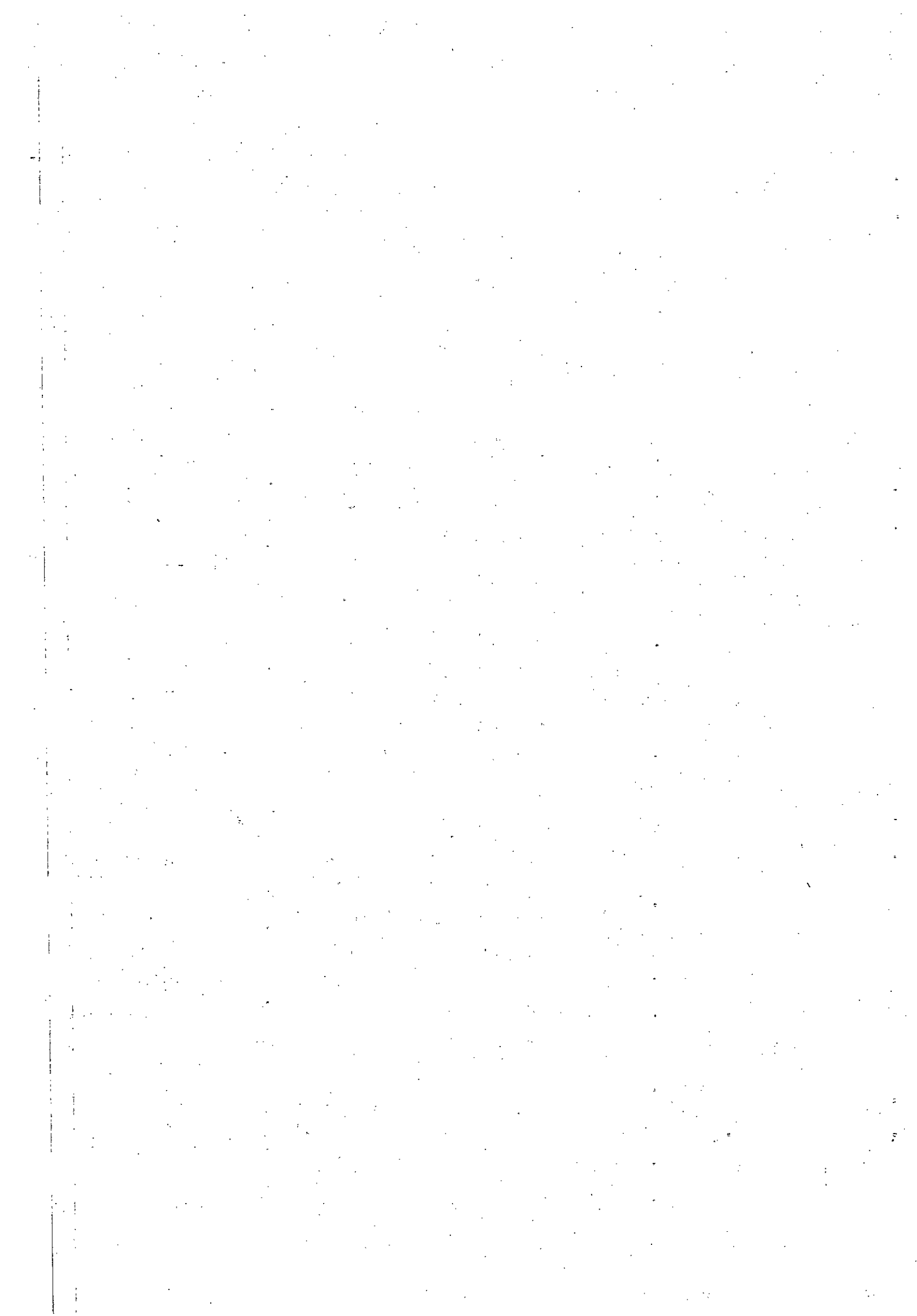
STT	Loại công trình	Chỉ số giá Quý III/2016 so với	
		Năm gốc 2015	Quý II/2016
I	CÔNG TRÌNH DÂN DỤNG		
1	Công trình nhà ở	97,33	102,44
2	Công trình giáo dục	98,90	102,80
3	Công trình văn hóa	97,78	102,42
4	Công trình trụ sở cơ quan, văn phòng	98,48	102,64
5	Công trình y tế	98,28	102,76
6	Công trình khách sạn	97,29	102,18
II	CÔNG TRÌNH CÔNG NGHIỆP		
1	Công trình năng lượng		
1.1	Đường dây	89,54	99,99
1.2	Trạm biến áp	96,88	99,95
2	Công trình nhà công nghiệp		
2.1	Nhà máy may	97,08	103,79
III	CÔNG TRÌNH GIAO THÔNG		
1	Công trình đường bộ		
1.1	Đường bê tông xi măng	100,14	102,08
1.2	Đường nhựa asphan, đường thâm nhập nhựa, đường láng nhựa	99,47	100,64
2	Công trình cầu, hầm		
2.1	Cầu, cống bê tông xi măng	97,51	104,23
IV	CÔNG TRÌNH THỦY LỢI		
1	Đập bê tông	98,64	104,52
2	Kênh bê tông xi măng	98,13	104,13
3	Tường chắn bê tông cốt thép	100,36	102,76
V	CÔNG TRÌNH HẠ TẦNG KỸ THUẬT		
1	Công trình mạng cấp nước	99,89	101,60
2	Công trình mạng thoát nước	99,82	101,85
3	Công trình xử lý nước thải	97,42	102,07



Bảng 2. CHỈ SỐ GIÁ PHẦN XÂY DỰNG
(NĂM 2015 = 100)

Đơn vị tính : %

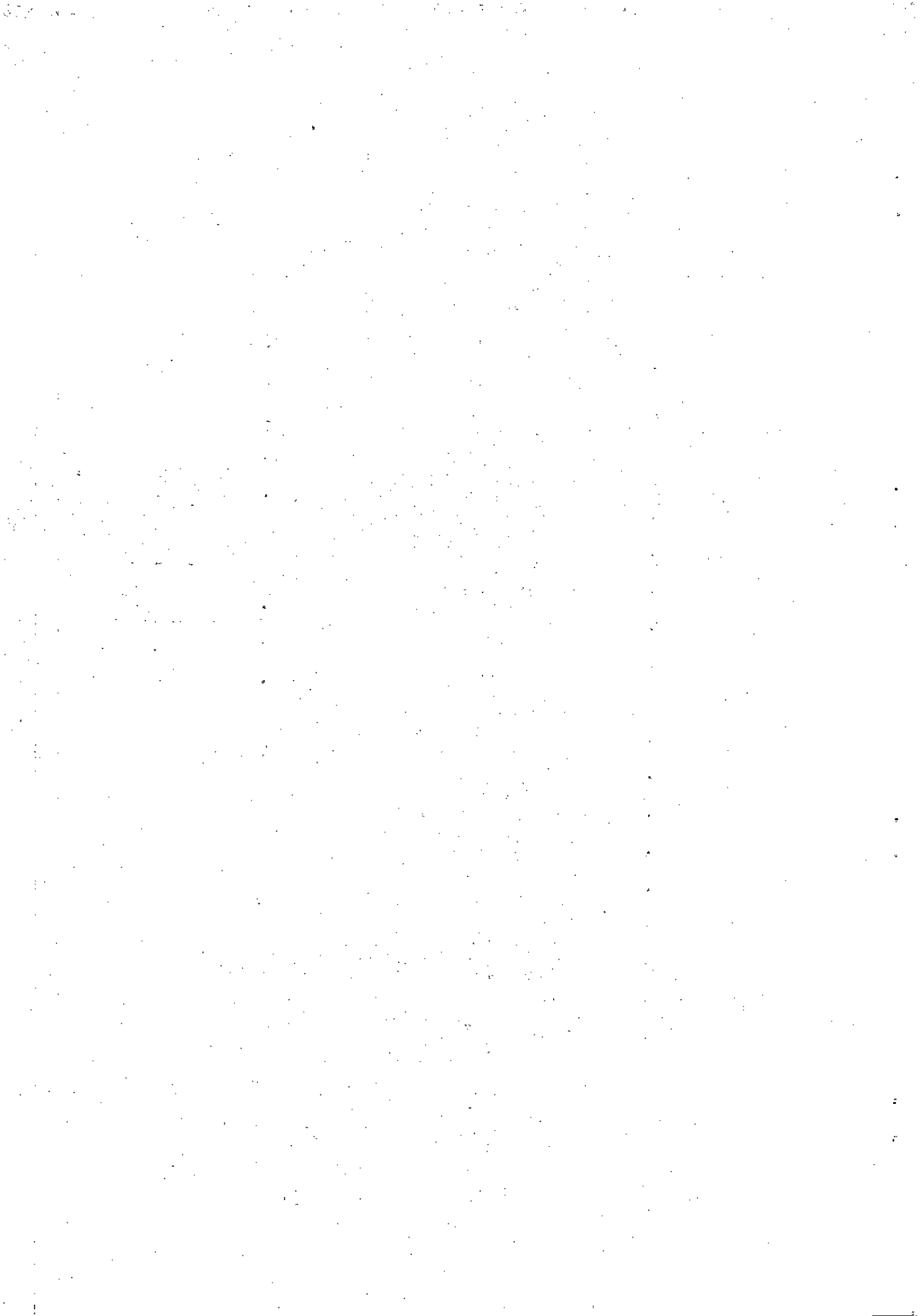
STT	Loại công trình	Chỉ số giá Quý III/2016 so với	
		Năm gốc 2015	Quý II/2016
I	CÔNG TRÌNH DÂN DỤNG		
1	Công trình nhà ở	96,87	102,71
2	Công trình giáo dục	98,42	103,30
3	Công trình văn hóa	97,46	102,62
4	Công trình trụ sở cơ quan, văn phòng	98,08	102,98
5	Công trình y tế	97,85	103,11
6	Công trình khách sạn	96,41	102,63
II	CÔNG TRÌNH CÔNG NGHIỆP		
1	Công trình năng lượng		
1.1	Đường dây	88,24	99,99
1.2	Trạm biến áp	86,11	99,99
2	Công trình nhà công nghiệp		
2.1	Nhà máy may	96,72	104,10
III	CÔNG TRÌNH GIAO THÔNG		
1	Công trình đường bộ		
1.1	Đường bê tông xi măng	100,02	102,23
1.2	Đường nhựa asphan, đường thâm nhập nhựa, đường láng nhựa	99,31	100,68
2	Công trình cầu, hầm		
2.1	Cầu, cống bê tông xi măng	97,22	104,55
IV	CÔNG TRÌNH THỦY LỢI		
1	Đập bê tông	98,40	104,90
2	Kênh bê tông xi măng	97,86	104,47
3	Tường chắn bê tông cốt thép	100,26	102,98
V	CÔNG TRÌNH HẠ TẦNG KỸ THUẬT		
1	Công trình mạng cấp nước	99,76	101,71
2	Công trình mạng thoát nước	99,68	101,99
3	Công trình xử lý nước thải	96,85	102,36



Bảng 3. CHỈ SỐ GIÁ VẬT LIỆU, NHÂN CÔNG, MÁY THI CÔNG
(NĂM 2015 = 100)

Đơn vị tính : %

STT	Loại công trình	Chỉ số giá Quý III/2016 so với					
		Năm gốc 2015			Quý II/2016		
		Vật liệu	Nhân công	Máy TC	Vật liệu	Nhân công	Máy TC
I	CÔNG TRÌNH DÂN DỤNG						
1	Công trình nhà ở	95,40	100,11	99,91	101,12	106,78	103,21
2	Công trình giáo dục	97,34	100,11	98,61	101,06	106,78	103,84
3	Công trình văn hóa	96,41	100,11	100,11	100,88	106,78	106,78
4	Công trình trụ sở cơ quan, văn phòng	96,82	100,11	100,26	100,75	106,78	103,82
5	Công trình y tế	96,63	100,11	100,01	101,20	106,78	103,83
6	Công trình khách sạn	94,94	100,11	99,42	101,33	106,78	103,10
II	CÔNG TRÌNH CÔNG NGHIỆP						
1	Công trình năng lượng						
1.1	Đường dây	85,33	100,00	100,00	100,01	100,00	100,00
1.2	Trạm biến áp	83,92	100,00	100,00	100,01	100,00	100,00
2	Công trình nhà công nghiệp						
2.1	Nhà máy may	95,26	100,11	99,80	103,09	106,78	103,97
III	CÔNG TRÌNH GIAO THÔNG						
1	Công trình đường bộ						
1.1	Đường bê tông xi măng	100,40	100,11	96,81	100,16	106,78	103,42
1.2	Đường nhựa asphan, đường thâm nhập nhựa, đường láng nhựa	99,50	100,11	95,52	99,95	106,78	103,26
2	Công trình cầu, hầm						
2.1	Cầu, cống bê tông xi măng	95,24	100,11	99,34	103,46	106,78	103,65
IV	CÔNG TRÌNH THỦY LỢI						
1	Đập bê tông	96,48	100,11	98,64	102,86	106,78	104,12
2	Kênh bê tông xi măng	96,39	100,11	97,02	102,87	106,78	103,92
3	Tường chắn bê tông cốt thép	100,50	100,11	99,63	100,13	106,78	102,95
V	CÔNG TRÌNH HẠ TẦNG KỸ THUẬT						
1	Công trình mạng cấp nước	99,80	100,11	96,35	100,10	106,78	104,10
2	Công trình mạng thoát nước	99,67	100,11	97,31	100,27	106,78	103,64
3	Công trình xử lý nước thải	96,60	100,11	97,16	101,88	106,78	103,86



Bảng 4. CHỈ SỐ GIÁ VẬT LIỆU XÂY DỰNG CHỦ YẾU
(NĂM 2015 = 100)

Đơn vị tính: %

STT	Loại vật liệu	Chỉ số giá Quý III/2016 so với	
		Năm gốc 2015	Quý II/2016
1	Xi măng	101,28	100,23
2	Cát xây dựng	100,00	100,00
3	Đá xây dựng	99,29	100,00
4	Gạch không nung	100,82	100,00
5	Gỗ xây dựng	100,00	100,00
6	Thép xây dựng	90,01	108,39
7	Nhựa đường	100,00	100,00
8	Gạch lát	94,19	94,19
9	Vật liệu tấm lợp, bao che	100,00	100,00
10	Kính xây dựng	100,00	100,00
11	Sơn và vật liệu sơn	100,00	100,00
12	Vật tư ngành điện	83,87	100,00
13	Vật tư đường ống nước	100,00	100,00
14	Bê tông thương phẩm	100,00	100,00



